



Shuttle Chef

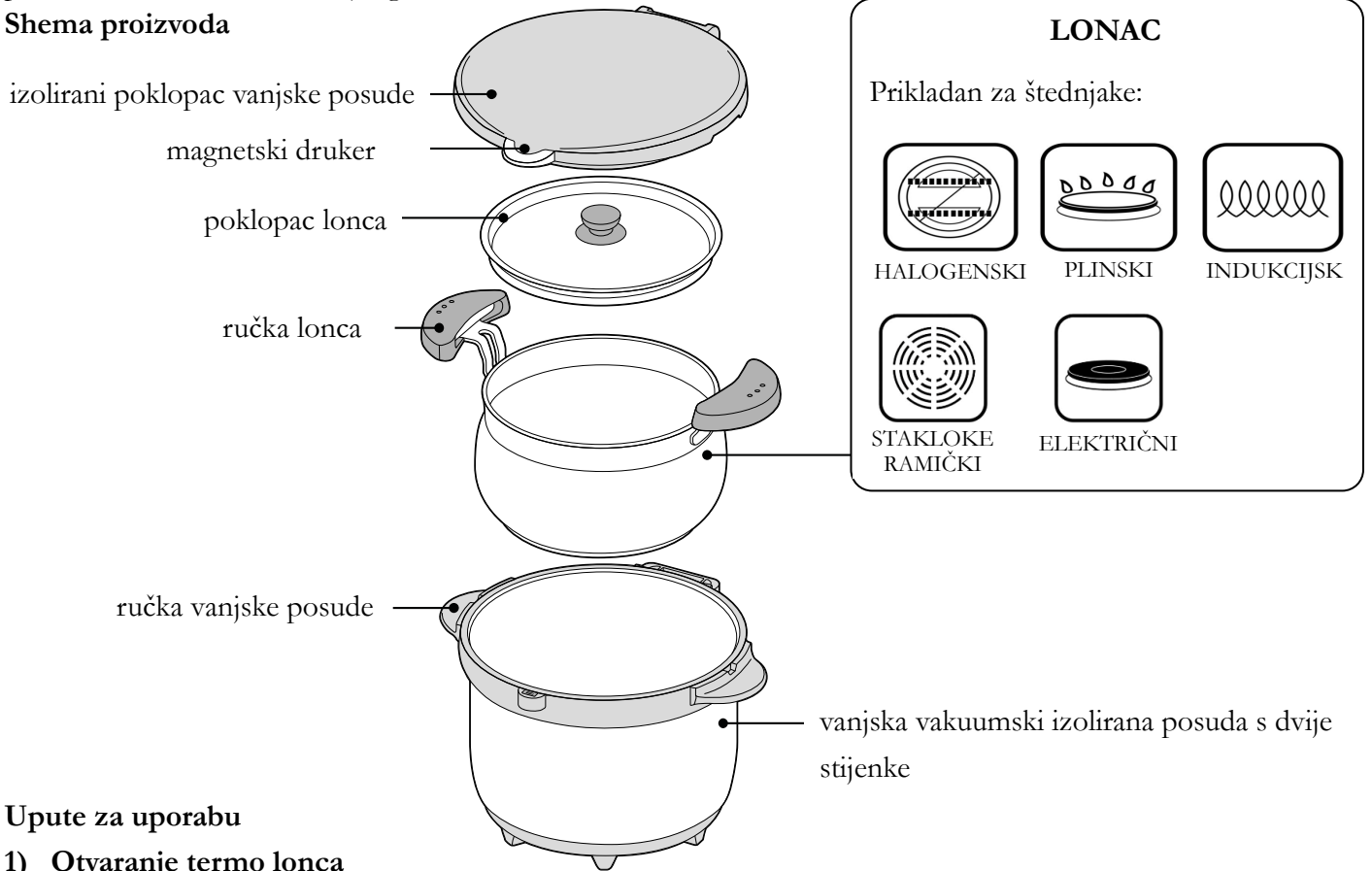
HR

Kod: 40001x, 40002x

Vakuumski izolirani termo lonac od nehrđajućeg čelika

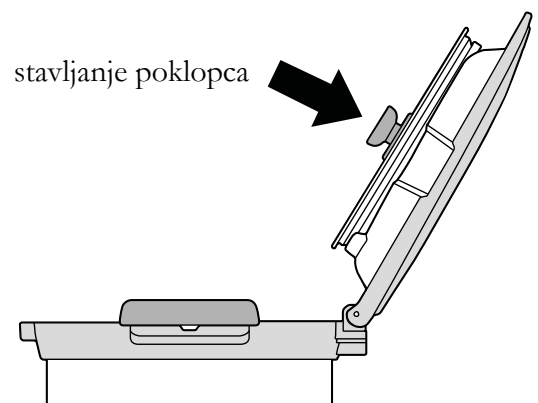
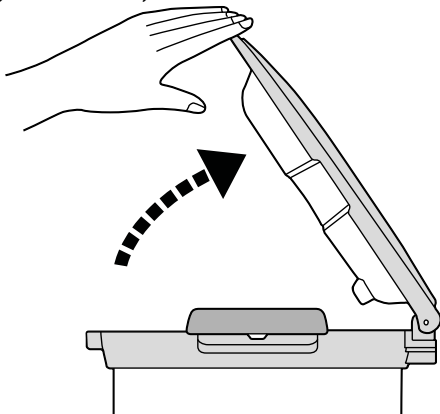
Zahvaljujemo na kupnji proizvoda Thermos®. Molimo pročitajte ovaj priručnik prije upotrebe. Nakon što ga pročitate, molimo vas sačuvajte ga za ubuduće.

Shema proizvoda

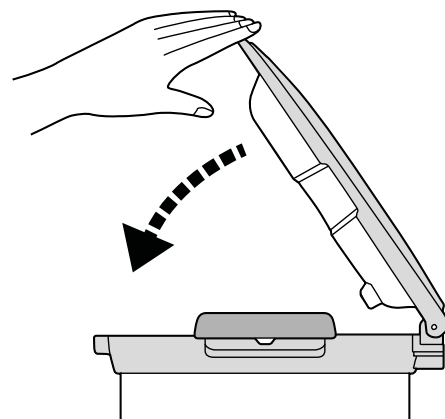
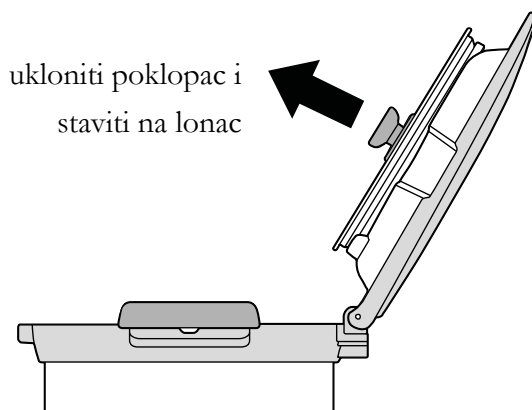


Upute za uporabu

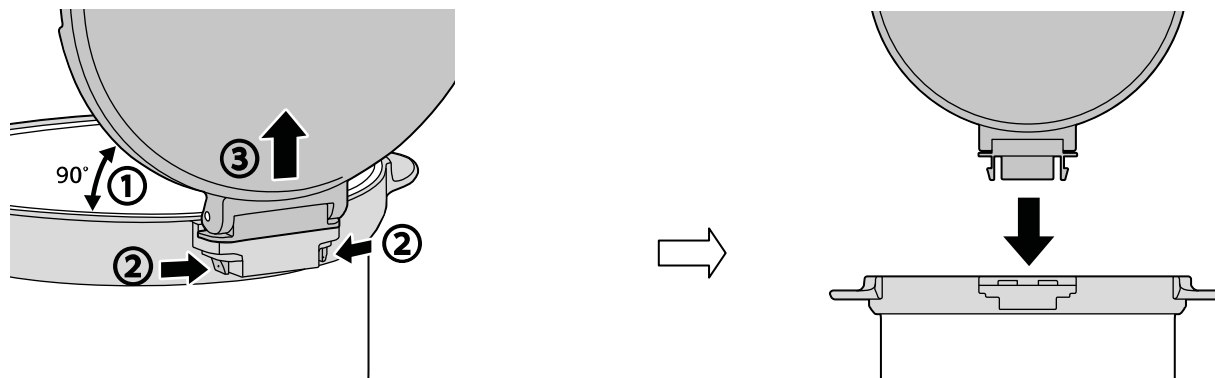
1) Otvaranje termo lonca



2) Zatvaranje termo lonca

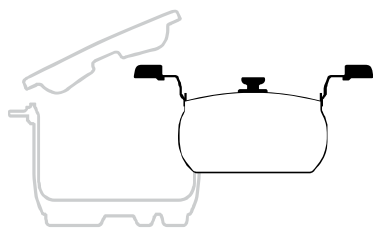


3) Odvajanje poklopca vanjske posude i spajanje

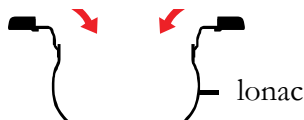


4) Kuhanje u termo loncu

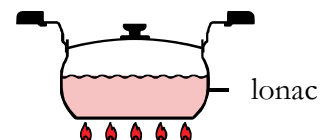
① Izvadite lonac iz izolirane posude.



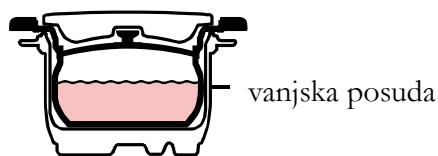
② Stavite u lonac sirovine. Nemojte prepuniti lonac, napunite maksimalno do 80 % kapaciteta lonca.



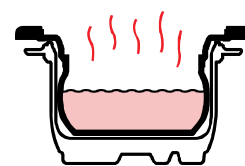
③ Stavite lonac na štednjak i sadržaj lonca dovedite do vrenja. Smanjite vatru da se lonac ne prelije i kuhajte još 5 minuta. Vrijeme kuhanja ovisi o vrsti hrane.



④ Isključite štednjak i stavite lonac u vanjsku izoliranu posudu. Sadržaj lonca zagrijava vanjsku vakuumsku posudu što ga održava vrućim. Mala količina hrane u loncu može skratiti vrijeme daljnjeg “kuhanja” hrane u termo loncu. Ne otvarajte poklopac vanjske posude kako ne bi došlo do smanjenja temperature u termo loncu.

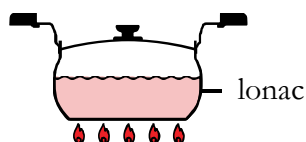


⑤ Nakon isteka određenog vremena možete otvoriti termo lonac i služiti hranu.

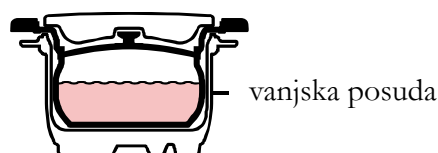


5) Održavanje vruće hrane

① Stavite lonac na štednjak, a zatim uz stalno miješanje sadržaj lonca dovedite do vrenja.

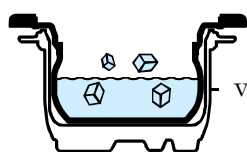


② Isključite štednjak i stavite lonac u vanjsku izoliranu posudu. Vrijeme tijekom kojeg hrana ostaje topla ovisi o toplinskom kapacitetu određene hrane. Što više vode hrana sadrži, to ima veći toplinski kapacitet i dulje ostaje topla u termo loncu. Npr. juha ostaje topla dulje nego riža.

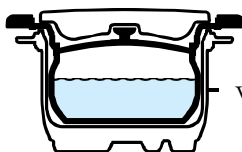


6) Održavanje hladne hrane i posuda za led

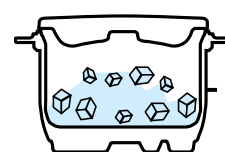
- ① Dovoljno hladnu hranu stavite u vanjsku posudu. Možete dodati i led.
- ② Lonac zatvorite poklopcem i zatvorite poklopac posude.
- ① Vanjska posuda se može koristiti za čuvanje leda.



vanjska posuda



vanjska posuda



vanjska posuda

7) Počinjemo kuhati u termo loncu – kako skuhati rižu

- ① Stavite 5 šalica (šalica = 100 ml) riže u lonac i dodajte 6 šalica vode. Stavite poklopac na lonac.
- ② Stavite lonac na štednjak i dovedite vodu do vrenja. Smanjite vatru i kuhajte još 5 minuta.
- ③ Isključite štednjak i stavite lonac u vanjsku posudu. Zatvorite poklopac vanjske posude.
- ④ Nakon 30 minuta možete otvoriti termo lonac i služiti rižu. Ukoliko termo lonac ponovno zatvorite, riža će se dalje održavati toplom.
- ⑤ Druge recepte ćete pronaći na našim stranicama, vidi poglavlje Kontakt.

Održavanje

- Koristite samo za hranu i piće.
- Prije prve uporabe i nakon svake upotrebe lonac uvijek temeljito isperite i ostavite da se temeljito osuši.
- Prije prve uporabe i nakon svake upotrebe vanjsku posudu uvijek obrišite vlažnom krpicom. Poklopac vanjske posude i vanjsku posudu nemojte umočiti u vodu – voda bi mogla ući pod plastične dijelove.
- Za čišćenje možete koristiti neutralni, neabrazivni deterdžent.
- U slučaju pripreme hrane pomoću termo lonca, hrana se kuha na štednjaku mnogo kraće vrijeme nego u običnom loncu. Kao rezultat toga se isparava samo vrlo malo vode te se smanjuje rizik od prepečenja.
- Vrijeme kuhanja ovisi o vrsti sastojaka i njihovoj veličini.
- Vanjska posuda uključujući poklopac se može zagrijati tijekom čuvanja vrućeg lonca. Radi se o standardnoj pojavi.
- Radi prenošenja termo lonca uvijek koristite ručke vanjske posude.
- Ne ostavljajte hranu u termo loncu dugo vrijeme. Temperatura u termo loncu postupno pada pa se hrana može pokvariti. Ako je potrebno, izvadite lonac iz vanjske posude i hranu ponovno zagrijte na štednjaku. Također možete sadržaj lonca ostaviti da se ohladi i staviti u hladnjak.
- Kalcij ili sol mogu na loncu ostavljati mrlje, ne radi se o proizvodnoj grešci.

Sigurnosne upute

- ✘ Ručke lonca nisu namijenjene za prenošenje cijelog termo lonca (vanjske i unutarnje posude), nego samo lonca.
- ✘ Radi rukovanja vrućim loncem koristite samo ručke lonca.
- ✘ Vanjsku posudu, uključujući poklopac, ne stavljajte na štednjak, na užarene površine ni blizu izvora topline – može doći do oštećenja plastičnih dijelova.
- ✘ Nemojte zagrijavati lonac na štednjaku bez sadržaja.
- ✘ Plamen plinskog štednjaka ne smije prelaziti preko ruba dna lonca – može doći do oštećenja ručki lonca.
- ✘ Nije namijenjeno djeci mlađoj od tri godine – opasnost od oparivanja.

- ✘ Ne stavljajte u mikrovalnu pećnicu, ne stavljajte u pećnicu.
- ✘ Poklopac je od temperiranog stakla. Ne izlagajte ga brzim promjenama temperature.
- ✘ Koristite na suhoj i ravnoj površini – naginjanjem termo lonca može doći do prolijevanja sadržaja i oparivanja.
- ✘ Hranu ili sirovine ne stavljajte izravno u vanjsku posudu.
- ✘ Ne ostavljajte vanjsku posudu uključujući poklopac u vodi.
- ✘ Ne koristite oštre predmete, razrjeđivač, benzin, žicu za suđe, prašak za čišćenje ili sredstva za čišćenje koja sadrže klorid.
- ✘ Nije prikladno za perilicu posuđa.

Tehnički podaci

Zapremina: 3,0 / 4,5 l	Keeps Hot: 12 / 20 h
Težina: 2,7 / 3,1 kg	Keeps Cold: 20 / 24 h
Dimenzije: visina – 19,0 / 24,0 cm	
promjer – 26,5 cm (31,5 cm preko ručke)	

*Izolacijski kapacitet je naveden u satima. Mjeri se vrijeme tijekom kojeg se temperatura napitka mijenja od početne do konačne vrijednosti, a temperatura okoline je 20 °C. Keeps Hot: početna temperatura 95 °C, konačna temperatura 49 °C. Keeps Cold: početna temperatura 1 °C, konačna temperatura 13 °C.

Rezervni dijelovi

Rezervne dijelove možete naručiti na www.thermos.hr ili kod svog prodavatelja.

Kontakt

Autorizirani distributer Thermos:

Nisen s.r.o.

web stranica: www.thermos.hr

